



Framkvæmda- fréttir 22. tbl. / 14

*Gledileg jól
gott og farsælt
komandi ár*



Göngubrýr við Elliðaárvog í Reykjavík

Jólakveðja frá Hreini Haraldssyni vegamálastjóra

Brátt er að baki fyrsta heila starfsár nýrrar Vegagerðar, eftir sameiningu hafna- og vitahluta fyrrum Siglingastofnunar og stærsta hluta eldri Vegagerðar. Óhætt er að segja að sameiningin hafi gengið vel og starfsemin sé komin í fastar skorður. Umfang verkefna á árinu hefur verið svipað og undanfarin ár, en mest hefur skort á að unnt hafi verið að sinna viðhaldi mannvirkja eins og æskilegt væri. Einnig hefur verið fjárhagslegur halli á vetrarþjónustu vegna snjóþungra vetra og langvarandi hálfuástands.

Pótt fjárlög næsta árs hafi ekki enn verið afgreidd er ljóst að meiri fjármunum verður varið til vegamála árið 2015 en á yfirstandandi ári. Töluverðum viðbótarfjármunum verður veitt til viðhalds vega og einnig verður einhver aukning til þjónustu og nýframkvæmda. Við getum því litið með nokkurri bjartsýni til komandi tíma.

Um leið og ég þakka starfsmönnum, verktökum og öðrum samstarfsaðilum fyrir samvinnuna á árinu sendi ég þeim mínar

bestu jóla- og nýárskveðjur og vegfarendum og sjófarendum öllum óska ég slysalausrar framtíðar. ■



Framkvæmdafréttir Vegagerðarinnar 22. tbl. 22. árg. nr. 640 15. desember 2014

Ritsjórn
og umsjón útgáfu:
**Viktor Arnar
Ingólfsson**
Ábyrgðarmaður:
Gunnar Gunnarsson
Prentun: Oddi

Ösk um áskrift sendist til:
Vegagerðin
Framkvæmdafréttir
Borgartúni 7
105 Reykjavík
eða með tölvupósti til:
vai@vegagerdin.is

Vegagerðin gefur út Framkvæmdafréttir til að kynna útbóðs-
framkvæmdir fyrir verktökum. Fyrirhuguð útbóð eru kynnt,
útbóðsauglýsingar eru birtar og greint er frá niðurstöðum og
samningum. Auk þess er í blaðinu annað það fréttæfni sem
verður til hjá stofnuninni og talið er að eigi erindi til verktaka.
Útgáfa er óregluleg og nokkrar vikur geta liðið milli tölublaða.
Áskrifendur eru m.a. verktakar, verkfræðistofur, fjölmiðlar og
áhugafólk. Áskrift er endurgjaldslaus.

Auglýsingar útboða

Efnisvinnsla á Suðursvæði 2015 14-062

Vegagerðin óskar eftir tilboðum í efnisvinnslu í þremur námum á Suðursvæði.

Helstu magnþölur eru:

Klæðingarefni 7.000 m³

Efra burðarlög 6.000 m³

Verkinu skal að fullu lokið eigi síðar en 1. júlí 2015.

Útboðsgögn verða seld hjá Vegagerðinni Breiðumýri 2 á Selfossi og Borgartúni 7 í Reykjavík (móttaka) frá og með þriðjudeginum 16. desember 2014. Verð útboðsgagna er 3.000 kr.

Skila skal tilboðum á sömu stöðum fyrir kl.14:00 þriðjudeginum 13. janúar 2015 og verða þau opnuð þar kl. 14:15 þann dag.

Þessi auglýsing birtist fyrst í Morgunblaðinu 6. desember 2014

Grímsey, flotbryggja við Suðurgarð 14-063

Hafnasamlag Norðurlands óskar eftir tilboðum í ofangreint verk.

Helstu verkþættir eru:

1. Upptekt og flutningur á núverandi landstöpli.
2. Steypa landstöpul, jarðvinna og lagnir.
3. Útvegur og uppsetning á 16 m timburflotbryggju með landgangi, botnfestum og tilheyrandi.

Verkinu skal lokið eigi síðar en 1. maí 2015.

Útboðsgögn verða seld hjá Vegagerðinni Borgartúni 7 í Reykjavík (móttaka) og á skrifstofu Hafnasamlags Norðurlands, Geislagötu 9 á Akureyri, frá og með þriðjudeginum 9. desember 2014. Verð útboðsgagna er 5.000 kr.

Skila skal tilboðum á sömu stöðum fyrir kl. 11:00 þriðjudeginum 23. desember 2014 og verða þau opnuð þar kl. 11:15 þann dag.



Höfnin í Grímsey, sjá utboðsauglýsingu.

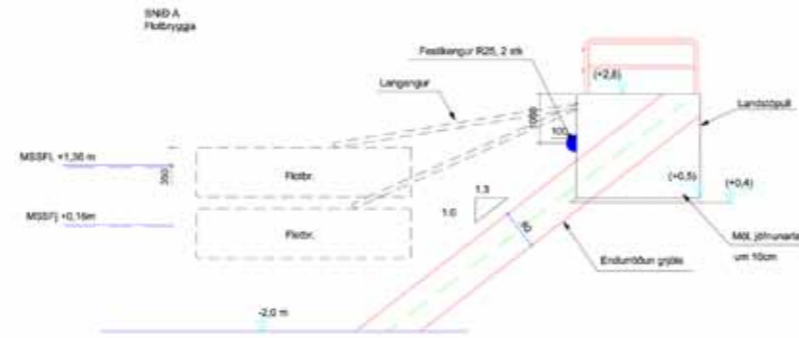
Leiðrétting

Athugull lesandi benti okkur á að myndir af ganga-greftrinum væru ekki alveg að ganga upp og líklega væri það vegna þess að ekki væri reiknað með vegskálum til beggja enda. Það var fljótgert að staðfesta það, þegar við byrjuðum að merkja inn framgang jarðgangagerðarinnar inn á þessar myndir gleymdist að taka tillit til þess að göngin eru teiknuð á loftmyndirnar með vegskálunum. Það munar talsvert um þetta og var orðið áberandi þegar þetta stór hluti ganganna hefur verið grafinn. Hér eru birtar leiðrétta myndir og eru vegskálarnir merktir inn með bláu.

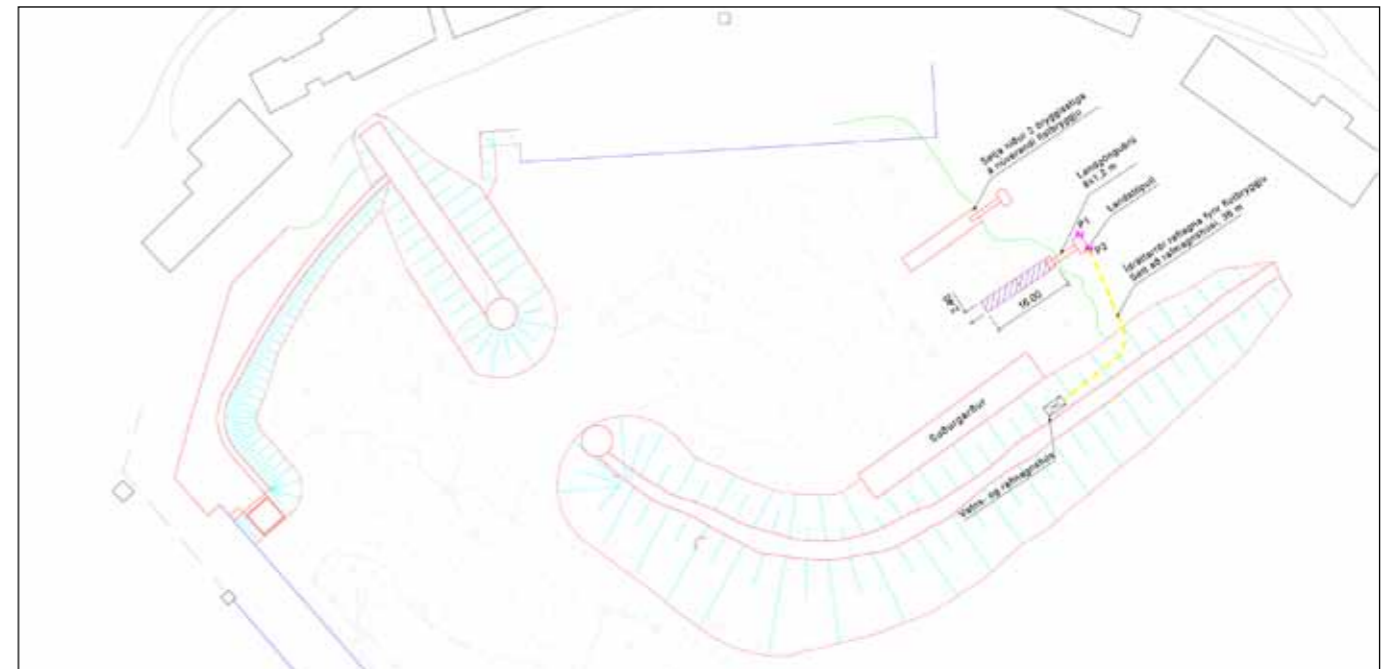
Við þökkum kærlega fyrir þessa ábendingu og biðjumst afsökunnar á mistökunum.

Myndirnar og tölulegar upplýsingar eru auðvitað alltaf viku gamlar þegar blaðið kemur út en nýjustu tölur má alltaf finna á vefnum.

Viktor Arnar Ingólfsson ritstjóri

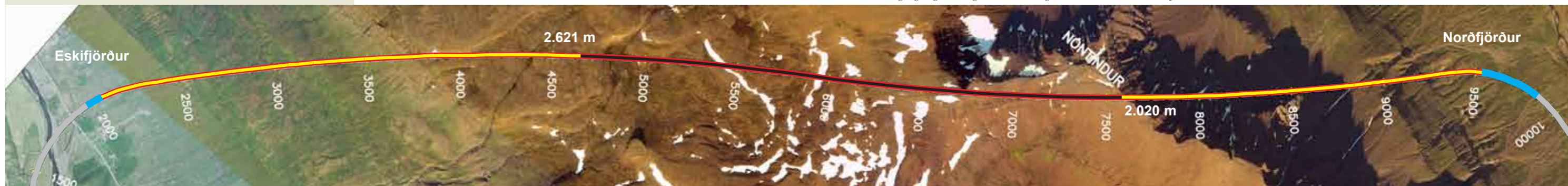


Höfnin í Grímsey, ný flotbryggja, þversnið.



Vaðlaheiðargöng, staða framkvæmda 8. desember 2014. Búið er að sprengja samtals 3.406 m sem er 47,3% af heildarlengd.

Heildarlengd ganga í bergi 7.206 m, vegskálar ekki meðtaldir. Sjá: www.vadlaheidi.is



Norðfjarðargöng, staða framkvæmda 8. desember 2014. Búið er að sprengja samtals 4.621 m sem er 61,1% af heildarlengd.

Heildarlengd ganga í bergi 7.542 m, vegskálar ekki meðtaldir. Sjá: www.austurfrett.is

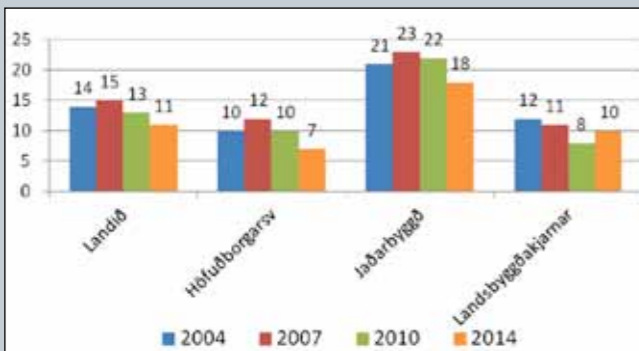
Frá Rannsóknasjóði Vegagerðarinnar

Hér á eftir er gerð stutt grein fyrir efni þriggja rannsóknarskýrslna. Finna má skýrslurnar í heild á www.vegagerdin.is undir „Upplýsingar og útgáfa / Rannsóknarskýrslur“

Sumarferðir 2014 – Viðhorfskönnun unnin fyrir Vegagerðina

Bjarni Reynarsson, Landráð sf., nóvember 2014

Skýrslan fjallar um ferðavenjukönnun sumarið 2014. Markmið könnunarinnar er að fá mynd af ferðavenjum innanlands og hvernig þær hafa breyst frá fyrri könnunum sem gerðar voru á sama hátt. Upplýsingarnar eru hugsaðar sem grunn gögn við almenna stefnumótunarvinnu í samgöngumálum.



Ferðir út fyrir búsetusvæði á sumartíma 2004-2014.

Í þessari könnun var þátttakenda leitað á Höfuðborgarsvæðinu, í Árborg, Reykjanesbæ og á Akranesi (jaðarbyggðir höfuðborgarsvæðisins), auk Ísafjarðar Akureyrar og Egilsstaða (landsbyggðarkjarnar). Könnuninni er skipt í ferðir út fyrir búsetusvæði, innanlandsflug og ferðir innan höfuðborgarsvæðisins. Þátttakendur voru spurðir 24 spurninga, flestar þær sömu og í fyrri könnunum, en einnig var bætt við spurningum um strætó á landsbyggðinni og hvaða áhrif fjöldi erlendra ferðamanna hafði á ferðir landsmanna sumarið 2014.

Af þeim niðurstöðum sem fram koma má nefna að dregið hefur úr ferðum út fyrir búsetusvæði miðað við fyrri kannanir, einkum út fyrir höfuðborgarsvæðið. Í svörum við nýjum spurningum um strætó og áhrif erlendra ferðamanna kemur fram að 8% svarenda noti strætó í ferðum út fyrir búsetusvæðið og 11% telja að fjöldi erlendra ferðamanna hafi áhrif á ferðavenjur sínar, aðallega þannig að þeir forðist fjölsóttu ferðamannastaði. Dregið hefur úr innanlandsflugi miðað við fyrri kannanir. Stuðningur við flugvöll í Vatnsmyrinni hefur aukist frá síðustu könnun. Um 62% svarenda í heild

vill ekki flytja flugvöllinn, en ef svör Reykvíkinga eru skoðuð er hlutfallið 51% en 90% frá landsbyggðarkjörnum eru á móti því að flugvöllur sé fluttur. Ef litið er á niðurstöður um ferðir innan höfuðborgarsvæðisins, kemur m.a. fram að meðalferðatíminn milli heimilis og vinnustaðar er að lengjast, var um níu og hálf mínúta 2007, en er orðin tæpar 13 mínútur 2014. Notkun einkabíls til ferða hefur dregist saman og er nú 75%, var 87% 2007. Hlutfall þeirra sem ferðast á hjóli og með strætó innan höfuðborgarsvæðisins að sumri til, hefur aukist úr 4-5% árið 2010 í um 8% árið 2014.

Þegar Reykvíkingar eru spurðir um hver er mikilvægasta framkvæmd í samgöngumálum á höfuðborgarsvæðinu, nefna flestir (27%) að bæta stofnvegakerfið, en bætt þjónusta strætó (25%) og bættar hjóla- og gönguleiðir (21%) koma þar skammt á eftir. Þegar spurt er almennt um mikilvægastar framkvæmdir við samgöngukerfið á landsbyggðinni, nefna flestir (20%) jarðgöng, langflestir þeirra sem nefna það koma frá landsbyggðinni og bættar almenningssamgöngur (18%), en flestir sem nefna það koma frá höfuðborgarsvæðinu.

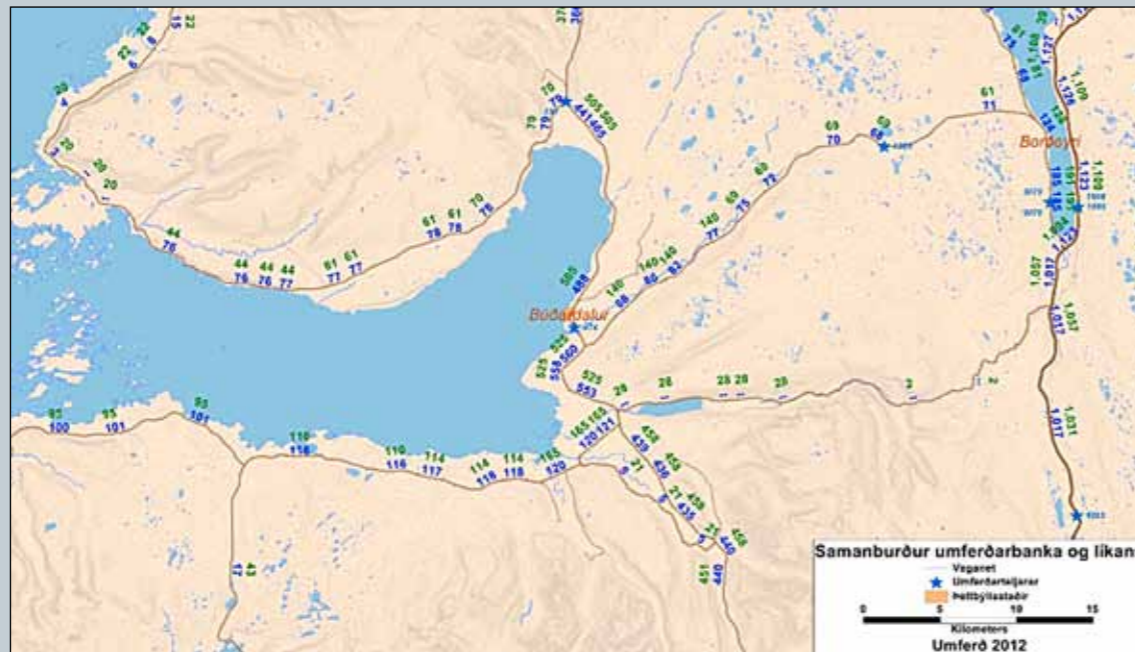
Fleiri atriði, ásamt bakgrunnsupplýsingum, koma fram í skýrslunni.

Landslíkan – Dreifilíkan umferðar á landsvísi,

VSÓ ráðgjöf, nóvember 2014

Rannsóknasjóður Vegagerðarinnar hefur styrkt verkefni sem felst í því að byggja upp dreifilíkan fyrir almenna umferð á þjóðvegum landsins. Þessi skýrsla fjallar um annan áfanga þess verkefnis.

Tilgangur verkefnisins er að byggja upp dreifilíkan fyrir almenna umferð, sem nýtir gögn úr umferðarteljrum Vega-



Samanburður á umferðarbanka og umferðarlíkani fyrir vegi fyrir botni Hvammsfjarðar og í Hrutafirði. Grænar tölur eru skv. umferðarbanka en bláar skv. umferðarlíkani.

gerðarinnar til að áætla umferð á þjóðvegum landsins, bæði á vegum þar sem gerðar hafa verið talningar og ekki síður á vegum þar sem talningar eru ekki til. Til samanburðar eru niðurstöður líkansins bornar saman við núverandi líkan Vegagerðarinnar, svokallaðan umferðarbanka og í skýrslunni er sýndur samanburður umferðarlíkansins og umferðarbanka

á nokkrum stöðum umhverfis landið.

Markmið með dreifilíkaninu er að fá heildstæðara yfirlit yfir umferð á þeim vegum þar sem umferðarteljarar eru ekki til staðar og meta umferð fyrir alla þjóðvegi og vegakafli á landinu. Afraksturinn eru upplýsingar sem nauðsynlegar eru í starfsemi Vegagerðarinnar þar sem fjallað er um umferðarmagn og samsetningu umferðar t.d. við arðsemismat, hönnun, viðhald og áætlanagerð. Einnig mætti nota líkanið í framtíðinni til að meta umferð um fyrirhugaðar veglínur og áhrif á nærliggjandi vegi.

Í þessum öðrum áfanga verkefnisins náðist enn betri árangur í að meta umferð á þjóðvegum með hjálp líkansins. Meðalfrávik niðurstaðna umferðarlíkansins frá þeim talningum sem lagðar voru til grundvallar voru einungis 12 bílar (m.v. ÁDU) og meðalprósentsufrávik 1,7%. Í fyrri áfanga voru sambærilegar tölur 20 bílar og 4,0%. Ástæða bættingarinnar eru í skýrslunni sagðar vera að annars vegar var lögð mikil vinna í að fínstilla líkanið, m.a. með því að yfirfara aksturhraða þannig að það endurspegladi eins og kostur er raunverulegan aksturhraða. Hins vegar eru nýjar umferðartalningar, en best hefur við talningar á nokkrum vegum sem voru með talsverð frávik í fyrra verkefninu.

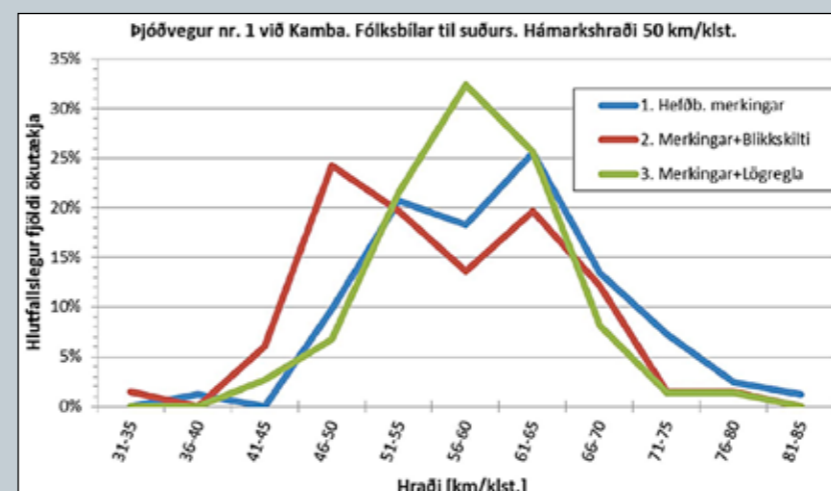
Í skýrslunni kemur fram að áhugavert væri að efna til frekari rannsókna til að bæta líkanið varðandi umferð hjá og um helstu þéttbýlisstaði, en þar eru stærstu frávik milli líkans og umferðarbanks. Skýringin er sögð vera að lítið er til af talningum á þeim slóðum.

Umferðarhraði á vinnusvæðum og áhrif hraðatakmarkandi aðgerða

Mannvit og VSÓ ráðgjöf, nóvember 2014

Árið 2014 fékk rannsóknasjóður Vegagerðarinnar tvær umsóknir um styrki til rannsóknaverkefna sem tengdust hraða almennrar umferðar á vinnusvæðum og hvernig má hafa áhrif á hann. Umsóknirnar komu annars vegar frá VSÓ ráðgjöf og Mannviti hins vegar. Verkefnunum var slegið saman í eitt og sáu stofurnar um hraðamælingar með mismunandi uppsetningu merkinga og skiluðu skýrslum um það.

Hraðamælingar voru gerðar á fjórum stöðum við sex mismunandi uppsetningar. Uppsetningar voru í fyrsta lagi hefðbundnar vinnustaðamerkingar (samkvæmt reglum). Síðan var bætt við þessari hefðbundnu merkingar, í fyrsta lagi



Hlutfallsleg dreifing okuhraða á mælistað m.v. mismundi útfærslur.



Útfærsla 1 með hefðbundnum merkingum

Útfærsla 2 með hraðaskilti



Útfærsla 3 með hraðaskilti og blikkandi hraðavaraskilti

Útfærsla 4 með hraðaskilti og lögreglubíl.

ljósaskilti sem sýnir hraða viðkomandi okutækis, í öðru lagi upplýsingarskilti þar sem sagt er frá hraðamælingum, í þriðja lagi báðar ofangreindar viðbætur, í fjórða lagi var lögreglubíll sýnilegur á staðnum og að lokum var bætt við upplýsingum um hraðamælingar auk sýnilegs lögreglubíls.

Niðurstöður mælinganna sýna að hefðbundnar vinnusvæðamerkingar lækka umferðarhraðann þannig að um 10-40% ökumanna fer niður undir leyfilegan hámarkshraða, en þó háð aðstæðum, s.s. fjölda opinna akreina, breidd opinna akbrauta og hvort vegur sé innan eða utan þéttbýlis. Ef ljósaskilti með upplýsingum um hraða viðkomandi okutækis var bætt við, reyndist það lækka hraðann marktækt í viðbót, einkum ef skiltið var blikkandi. Að bæta lögreglubíl við hefðbundnar merkingar hafði hins vegar ekki marktæk áhrif nema líka væri varað við hraðamælingum. Ef hins vegar var litið á raunhraða (s.k. 85% hraða, þ.e. hraði sem 85% af mældum okutækjum aka undir) er lítil munur milli uppsetninga nema ef, í viðbót við hefðbundnar merkingar, voru sett upp hraðavarnarskilti með blikki eða viðvera lögreglubíls.

Í umræðu um niðurstöðurnar koma m.a. fram spurningar um hvort ökumenn „venjist“ hefðbundnum merkingum og missi athygli á þeim. Því velta menn fyrir sér hvort ástæða sé til að hafa hraðamerkingarnar á vinnusvæðum breytilegar með mismunandi útliti og ýmist á staðnum eða ekki. Þá er varpað fram þeirri spurningu hvort herða þurfi viðurlög við hraðabrotum á vinnusvæðum. ■

Brúðardalsá á Þórdalsheiði

Þau eru stór og smá verkefni sem brúavinnuflokkar Vega-gerðarinnar fást við. Yfir Þórdalsheiði liggur fjallvegur (F936) frá Skriðdal yfir á Reyðarfjörð. Hann var talsvert endurbættur árið 2004 þegar Landsvirkjun lagði raflínu yfir heiðina fyrir álverið á Reyðarfirði.



Yfirbyggingin hóf af stöplunum.



Yfirbygging flutt á brott og lögð til hliðar.



Grjótkláfarnir voru orðnir lélegir.



Hafist handa við endurbyggingu.



Nýir grjótkláfar tilbúnir.



Yfirbyggingin aftur komin á sinn stað.



Vegurinn lagferður.



Verki lokið.

Þá . . .



Haukadalsvegur (586) í Dalasýslu. Innarlega í Haukadal rétt framman við vegamót þar sem ekið er upp á Haukadalsskarð. Í baksýn má sjá bæinn Smyrlahól sem nú er í eyði. Gamla myndin er úr safni Jóns J. Víðis. Nýja myndin sýnir nokkuð víðara sjónarhorn.

. . . og nú



Yfirlit yfir útboðsverk

Þessi listi er stöðugt til endurskoðunar og geta dagsetningar og annað breyst fyrirvaraust. Það eru auglýsingar útboða sem gefa endanlegar upplýsingar.

Fremst í lista er númer útboðs í númerakerfi framkvæmdaedeildar.

Rautt númer = nýtt á lista

Fyrirhuguð útboð		Auglýst:	
		dagur, mánuður, ár	
14-029	Reykholtsdalsvegur (519) og Hvítársíðuvegur (523), Stóri Ás - Gilsbakki	2015	
14-003	Hringvegur (1) um Jökulsá á Fjöllum, brú og vegur	2015	
13-067	Sjóvarnir Vestmannaeyjar 2013	2015	
Auglýst útboð		Auglýst: Opnað:	
14-063	Grímsey, flotbryggja við Suðurgarð	08.12.14	23.12.14
14-062	Efnisvinnsla á Suðursvæði 2015	15.12.14	13.01.15
14-058	Sjóvarnir á Akranesi og Hvalfjarðarsveit	01.12.14	16.12.14
Útboð í forvalskerli		Auglýst: Opnað:	
14-042	Bakkavegur Húsavík, Bökugarður - Bakki, forval jarðgöng og vegagerð	02.06.14	15.07.14
Útboð á samningaborði		Auglýst: Opnað:	
14-061	Hjalteyri, sandfangari 2014	24.11.14	09.12.14
Samningum lokið		Opnað: Samið:	
14-046	Hólmavík, sjövn um Rífshaus 2014 <i>Norðurtak ehf., kt. 530598-3229</i>	30.09.14	03.10.14
14-045	Sauðárkrókur, dýpkun 2014 <i>Björgun ehf., kt. 460169-7399</i>	22.07.14	17.11.14
Öllum tilboðum hafnað			
14-057	Sjóvarnir Húsavík	30.09.14	14.10.14
Útboð fellt niður			
14-015	Efnisvinnsla á Norðursvæði 2014	2014	

Niðurstöður útboða

Hjalteyri, sandfangari 2014

Tilboð opnuð 9. desember 2014. Hafnasamlag Norðurlands óskaði eftir tilboðum í ofangreint verk.

Helstu verkþættir og magntölur eru:

Uppteikt á núverandi sandfangara

Gerð 18 m langs sandfangara við enda hafnargarðs

Uppteikt og endurröðun grjóts og kjarna 270 m³

Uppteikt á fyllingarefni 210 m³

Útlögn grjóts og kjarna úr námu 200 m³

Verkinu skal lokið eigi síðar en 31. janúar 2015.

nr.	Bjóðandi	Tilboð (kr.)	Hlutfall (%)	Frávik (þús.kr.)
5	Vélapjónustan Mossuholti ehf., Sauðárkróki	4.999.990	122,6	2.605
---	Áætlaður verktakakostnaður	4.078.500	100,0	1.684
4	VG Gröfur ehf., Akureyri	3.510.000	86,1	1.116
3	Árni Helgason, Ólafsfirði og Skútabergh ehf., Akureyri	2.723.500	66,8	329
2	Katla ehf., Dalvík	2.615.500	64,1	221
1	Norðurtak ehf., Sauðárkróki	2.394.500	58,7	0

Vestfjarðavegur, Eiði - Þverá

Að undanfögnu hefur verið unnið í skeringum og fyllingum vestan Borgarness og í rofvörn í Mjóafirði. Búið er að opna undir Mjóafjarðarbrú og loka fyllingu. Verktaki vinnur fram að 16. desember og verður umferð hleypt á Mjóafjarðarþverunina fyrir jólafrí. Vinna hefst aftur 5. janúar.

Myndin var tekin í lok ágústmánaðar eftir að búið var að steypa yfirbyggingu Mjóafjarðarbrúar.

